

Bebek ve çocuklarda iřitme kaybı

Bilmeniz gereken herřey.



İyi duymak, iyi yařamaktır



İyi duymak, iyi yaşamaktır.

Çocuğunuzda işitme kaybı olduğunun farkına varmak

İşitme yetisi genellikle değerini takdir etmediğimiz şeylerden biridir. Oysa hayatımızda önemli bir rol oynar. Yine de, biz işitmenin orada olduğunu unutma eğilimindeyizdir.

Doğuştan itibaren, anlamlı konuşma seslerini önemsiz seslerden ayırt ederek dilimizi geliştiririz. İşitme kaybıysa bu becerileri azaltır. Şanslıyız ki, şu anda işitme kaybıyla ilgili her zamandan daha bilgiliyiz ve bunun giderilmesi için çok şey yapılabilir.



İdis tüm sorularınız ve düşünceleriniz için fikirlerinizi her zaman memnuniyetle kabul edecektir.

Bizlere 444 4347 numaralı telefonlarımızdan yada bilgi@idis.com.tr adresli e-mail adresimizden ulaşabilirsiniz.

Sağlıklı günler dileriz

Çocuğunuzda işitme kaybı olduğunun keşfetmek

Küçük bir çocukta işitme kaybının olduğunun farkına varmak çok güç olabilir. Bazı çocuklarda teşhis etmesi çok zor olan hafif bir işitme kaybı olabilir.

Bazılarında ise işitme kaybı daha ciddi boyutlarda olabilir bu nedenle de daha açık belirtiler sergiler. Yenidoğan işitme izleme programlarının kullanılması sayesinde işitme kayıplarının önemli bir bölümü derhal tespit edilebilmektedir. Yine da diğer hallerde, işitme kaybı ancak çocuğun konuşamamasıyla ilk defa farkı ediliyor olabilir.

Ebeveynleri olarak çocuğunuzun iyi işitemediğinden şüphelenen genellikle sizler olacaksınız. Günlük hayattaki küçük belirtilerin farkına vararak sezgisel olarak bir şeylerin ters olup olmadığını farkına varırsınız.

Belki de ufaklık kapının zili çaldığında kafasını o yöne çevirmediğinde bunu fark edeceksiniz. Belki de bebeğinizin diğer odadan yada arkasından seslendiğinizde tepki vermediğini fark edeceksiniz.

Bunun gibi belirtilerin farkına vardığınız zaman, muhtemelen çocuğunuzda gerçekten işitme kaybının olup olmadığını öğrenmek isteyeceksiniz. Ne yapacağınızdan emin olmayabilirsiniz.

Bazı anne-babalar söz konusu durumu kabul etmek kendileri için çok üzüntü verici olduğundan bir süredir gözlemledikleri durumu yadsıma yoluna gidebilirler. Bu tamamen normal bir reaksiyondur.

Yine de çocuğunuz için, değerli olan zamanı israf etmemeniz önemlidir. Eğer çocuğunuzda gerçekten işitme kaybı varsa, derhal aile doktorunuza göstererek tedbir almanız çok önemlidir.

Çocuklar doğdukları andan itibaren çevreleriyle iletişim kurmaya başlarlar. Sürekli olarak dinleme halindedirler ve çok kısa bir süre sonra anne ve babalarının seslerini ayırt edebilirler. Ve duydukları sesleri taklit ederek konuşmayı öğrenirler.

İşitme kaybı olan çocuklar çevrelerindeki seslerin bir kısmını yada tamamını veya kendi seslerini bile duyamadıkları için iletişim kurmayı öğrenmede zorluk çekerler.

Bu nedenle, çocuğunuz ne kadar erken yardım alırsa sonuçlar o kadar iyi olacaktır. Çünkü işitme kaybı ne kadar erken farkına varılırsa başarılı bir şekilde tedavi edilebilme şansı da o derece yüksek olur.

İşitme kaybının belirtileri

Eğer çocuğunuzun aşağıdaki belirtilerden bir yada bir kaçını sergilediğini fark etmeniz halinde, çocuğunuzun işitme yetisini kontrol ettirmek üzere aile doktorunuza müracaat etmenizi tavsiye ederiz:

- Çocuğün bebek konuşması gelişmiyor ve monoton bir seyir izliyorsa
- Çocuğunuz seslerin geldiği yeri tespit etmekte zorlanıyorsa,
- Çocuğunuz yüksek seslerden irkilmiyorsa yada rahatsız olmuyorsa,
- Yaşına göre çocuğunuzun konuşulan dili anlama ve kelime üretme yeteneğinde gecikme fark ediyorsanız,
- Çocuğunuz dalıyor ve sosyal faaliyetlerden geri duruyorsa,
- Çocuğunuz sık sık kulak enfeksiyonları geçiriyorsa.
- Arkasından seslenildiğinde yada bir diğer odadan seslenildiğinde tepki vermiyorsa.
- Kapı ziline, telefon sesine tepki vermiyorsa.

Bu işaretlerin hepsi çocuğunuzda işitme kaybı olduğu anlamına gelmez, ancak biz yine de bu belirtilerden bazılarının yada hepsinin var olması halinde, doktorunuza müracaat etmenizi tavsiye ederiz.

Çocuğunuzda işitme kaybı olduğunu kabul etmek

Çocuğunuzda işitme kaybının olduğunu fark eder etmez, siz ve aileniz için dikkat etmeniz gereken bir dönem başlar. Başlangıçta muhtemelen şok olacak ve kendinizi çaresiz hissedeceksiniz.

Doktorların söylediklerini kabul etmek zor olabilir. Belki de çocuğunuzda böyle bir şeyin nasıl meydana gelebildiğini fark ettiğinizde zor zamanlar geçirebilirsiniz. Bu tamamen normal bir reaksiyondur.

Çocuğunuzda işitme kaybı olduğu gerçeğini kabul etmeniz zaman alabilir. Bu arada, kendinizi üzgün hissedebilir ve sürekli kendinize şu soruları sorarak endişeleniyor olabilirsiniz:

Çocuğum konuşabilecek mi? “Çocuğum diğer çocuklarla arkadaşlık kurabilecek mi? “Çocuğum norma olarak büyüyecek, eğitim görecektir ve bir meslek sahibi olabilecek mi? Bunlar kesinlikle anlaşılır endişelerdir.

Yine de bir süre sonra harekete geçmek için kendinizi hazır hissedecek ve çocuğunuzun işitme kaybını kabul edeceksiniz.

Ve bunu yapmayı başarabildiğiniz andan itibaren çocuğunuzun ve ailenizin kalanının günlük hayatında nasıl davranmanız gerektiği konusu üzerine yoğunlaşmaya başlayabilirsiniz.

Çocuklarında işitme kaybı tespit edilen hiçbir iki ebeveyn durumu aynı biçimde yaşamamaktadır. Bu durumu nasıl kabullendiğiniz ve nasıl başa çıktığınız tamamen kişisel ve özel bir olaydır.

Anne-babalarla yaptığımız görüşmelerden dürüst, açık fikirli ve meraklı olmanın bu tür durumlarla başa çıkmanın en yapıcı yolu olduğunu öğrendik.

Bu nedenle, bilgi ve rehberlik için odoloji uzmanlarına, öğretmenlere ve aynı durumda olan diğer anne- babalara ulaşmakta tereddüt etmeyiniz. Bu insanlar sizin durumunuzu bilir ve ilginizi çekecek birinci elden deneyime sahiptirler.

İşitme kaybı nedir?

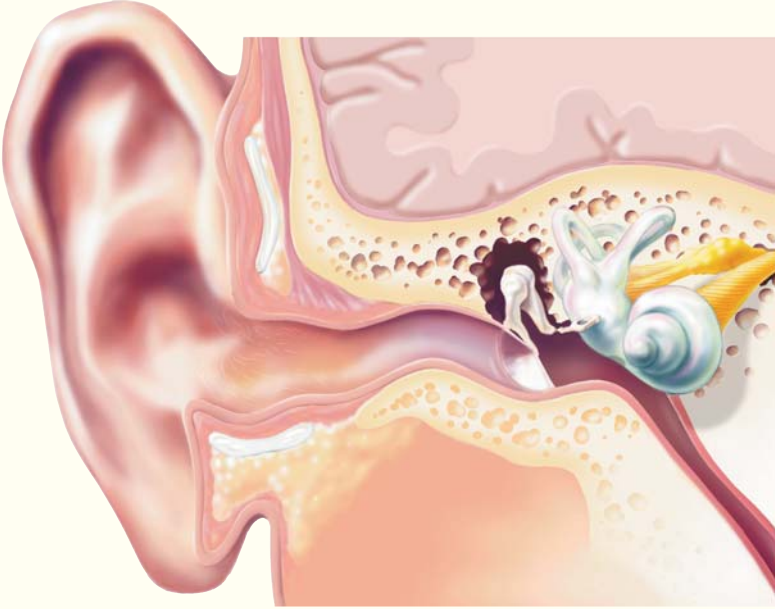
Genellikle iki tür işitme kaybı söz konusudur:

İletken işitme kaybı

Sesin orta kulağa gelmesini engelleyen dış yada orta kulakta meydana gelen problemlerden kaynaklanmaktadır.

Duyusal-sinirsel (sensorineural/sensorinöral) işitme kaybı

Bu genellikle kokleanın (kulak salyangozu) hassas tüy hücrelerinin zarar gördüğü ve bu nedenle de ses titreşimlerini elektrik sinyallerine dönüştüremediği hallerde meydana gelir.



İletken işitme kaybı

Sesin orta kulağa gelmesini engelleyen dış yada orta kulakta meydana gelen problemlerden kaynaklanmaktadır. İletken işitme kaybı kulak zarında delik açılmasına neden olan ortak kulak enfeksiyonlarından kaynaklanabilir.

Ayrıca zarar görmüş çekiş, örs, üzengi kemikleri yada diğer anomali halleri de iletken işitme kaybına neden olabilir.

Çocukların % 80'i altı yaşına kadar akıntı yapan en az bir orta kulak enfeksiyonu geçirirler. Bu enfeksiyonların büyük bir bölümü herhangi kalıcı bir zarar bırakmadan iyileşir.

Ancak bu tür enfeksiyonlar çocuklarda geçici işitme kaybına neden olarak çocuğun konuşma ve dil gelişimini yavaşlatır.

Orta kulaktaki enfeksiyonların uzun sürmesi halinde kalıcı işitme kaybı meydana gelebilir.



Duyusal-sinirsel (sensorineural/sensorinöral) işitme kaybı

Bu genellikle kokleanın (kulak salyangozu) hassas tüy hücrelerinin zarar gördüğü ve bu nedenle de ses titreşimlerini elektrik sinyallerine dönüştüremediği hallerde meydana gelir. Bazen kulak salyangozundaki (koklea) işitme sinirleri lifleri kopar ve sinyallerin beyne ulaşmasını engeller.

Duyusal-sinirsel (sensorinöral) işitme kaybı birkaç nedenden kaynaklanıyor olabilir,

- Sensörinöral (duyusal-sinirsel) işitme kaybı hamilelik sırasındaki enfeksiyon yada virüslerden kaynaklanmış olabilir.
- Prematüre bebeklerde işitme kaybı riski daha yüksektir.
- İşitme kaybı kalıtsal olabilir ve doğumdan itibaren vardır ve çocukluğun ilerleyen safhalarında gelişir.
- Bazı hastalıklar sensorinöral işitme kaybına neden olabilir. Bu hastalıklar menenjit de içerir.
- Son olarak, patlama gibi ani yüksek seslere maruz kalmak da iç kulakta zarara neden olarak sensorinöral işitme kaybına yol açabilir.
- Uzun süre yüksek sese maruz kalmak da kademeli işitme kaybına neden olabilir.



Şimdi, işitme kaybının ne olduğunu daha iyi anlamak için sesin nasıl ölçüldüğüne ve bir işitme testinin çocuğunuzun destek ve rehabilitasyon ihtiyacına ilişkin olarak size neler söyleyebildiğine yakından bakalım.

Ses nasıl ölçülür?

İşitmenin elemanlarından biri ses yüksekliğidir. Normal işitme yetisine sahip bir kimse çok düşük sesleri tercih edecek, orta seviyedeki sesleri tercih edecek ve çok yüksek sesleri de tolerans gösterebilecektir.

Sesler aynı zamanda yüksek tonlu yada alçak tonlu olarak tanımlanabilir. Bir kemanın sesi yada bir kuşun şarkı söylemesi yüksek tonlu seslere örnek gösterilebilirken bas yada bazı erkek sesleri alçak tonlu seslere örnektir.

Duymak ses yüksekliği (yoğunluk) ses perdesi (frekans) cinsinden ölçülmektedir. Yoğunluk ölçüm birimi . Ses perdesi içinse ölçüm birimi 'dir. Normal işitme yetisine sahip bir kişi genel olarak 120 dB SPL'ye kadar olan sesleri duyabilir. 120 dB SPL'nin üzerindeki sesler çok rahatsız edici ve zarar verici olabilir.

Aynı kişi 20 ila 20.000 Hz ses perdesi aralığındaki sesleri duyabilir. Ancak, duyma testleri sırasında sadece 125- 8000 Hz arasındaki aralık ölçülür. Konuşma sesleri bu aralıklarda yer almaktadır.

Çocuklarınızın hangi sesleri duyabildiğini öğrenmek isterseniz, İdis merkezleri işitme testi yaparak size bu konuda yardımcı olabilir.



Bir işitme testi çocuğunuzun farklı tonları duyabildiği yada duyamadığı seviyeyi gösterir. Bazı ölçüm metotları kullanılmaktadır:

Kullanılan metotlardan bazıları:

Yenidoğanlar ve bebekler için Otoakustik emisyonları (OAE)

Otoakustik Emisyonları (OAE) işitilebilir seslerin kulak salyangozunu (koklea) uyardığı zaman salyangozdan gelen çok zayıf seslerdir. normal işitme yeteneğine sahip çocuklar emisyon üretirken- işitme kaybı olan çocuklar 25-30 dB'den fazlasını üretemez.

Yenidoğan ve bebekler için işitsel beyinsapı tepkisi (ABR)

Çocuğun kafasına elektrotlar yerleştirilir ve sese verilen beyin dalga aktivitesi kaydedilir.

6 ay ila 2 yaş arasındaki çocuklar için görsel takviyeli odimetri (VRA)

Çocuk bir ses kaynağına bakmak üzere eğitilir ve hareketli bir oyuncak gibi görsel takviyeyle "ödüllendirilir".

2 ve 3 yaş arasındaki çocuklar için koşullu oyun odimetrisi (CPA)

Çocuk her ses duyduğunda bir faaliyeti gerçekleştirmek üzere eğitilir.

Daha büyük çocuklarda çocuğun ses duyduğu zaman elini kaldırdığı geleneksel odimetri teknikleri kullanılabilir.

Bunlar mevcut farklı test yöntemlerine örnek olarak verilmiştir. Çocuğunuzun yaşı ve işbirliği yeteneği odioleji uzmanının seçeceği yöntemleri belirleyecektir.

Küçük çocuklarda işitme testi yapılması zaman alabilir. Genellikle işitme kaybının derecesini tanımlamak için genellikle daha fazla test yapılması gerekir.

Çocuğunuzun neyi duyabildiğini öğrenin

Bir işitme testinin sonuçları odiogram (işitirlik kartı) denilen bir Genel olarak işitme kaybı derecesi beş kategoriden biri kullanılarak tanımlanır. "dB HL" simgelemesi desibel cinsinden işitme seviyesini ifade etmektedir.

Hafif (ortalama 25- 40 dB HL arasında)

Orta (ortalama 40-55 dB HL arasında)

Orta/Ciddi (ortalama 55-70 db HL arasında)

Ciddi (ortalama 70-90 dB HL arasında)

Derin (ortalama 90 dB HL'den yüksek)

İki çocuk da aynı derece işitme kaybına sahip olsa da çocukların bundan etkilenme derecesi yaş ve genel kabiliyetler gibi hususlara bağlı olarak farklılık göstermektedir.

Çocuğunuzun işitmesini odioloji uzmanına test ettirerek çocuğunuzun hangi sesleri duyabileceğini öğrenebilirsiniz.



İşitme kaybının nedenleri

Genellikle işitme kaybının iki nedeni vardır;

İşitme kaybı doğuştan işitme kaybı olarak çocuğun doğumundan itibaren vardır yada edinsel işitme kaybı olarak doğumdan sonra meydana gelir.

Doğuştan işitme kaybına şunlar sebep olabilir:

- Hamilelik sırasındaki enfeksiyonlar – örneğin: kızamıkçık, toksoplazmosis ve sitomegalovirüs
- Hamilelik sırasında kullanılan ilaçlar
- Doğum komplikasyonları
- Genetik sendromlar- örneğin: Usher, Down ve Waardenburg sendromları
- Ailedeki işitme kaybı hikayesi

Edinsel işitme kaybına şunlar sebep olabilir:

- Tedavi edilmeyen kulak enfeksiyonları
- Diğer enfeksiyonlar- örneğin: menenjit, kabakulak, kızamıkçık, boğmaca
- Aşırı ses- örneğin: havai fişekler yada yüksek sesli müzik
- Hastalık süreçleri- örneğin: otoskleroz, Meniere Hastalığı

Bazı durumlarda işitme kaybının nedeninin tespit edilmesi zor olabilir. Uzmanlar sebepleri belirsiz olarak belirtmeler bile yukarıdaki faktörlerden biriyle ilgili olabilir.

Çocuğunuzda işitme kaybı olduğundan şüpheleniyorsanız, işitmesini kontrol ettirmek için aile doktorunuza müracaat etmekte tereddüt etmeyiniz.

İşitme kaybı çocuğunuzun hayatını nasıl etkileyebilir?

Bir çocuk sahibi olmak her zaman umutlarla, hayallerle ve isteklerle el ele olan bir şeydir.

Çocuğunda işitme kaybı olduğu ortaya çıktığında ebeveynlerin çoğu üzüntü ve endişeyle tepki verirler. Bu da kendilerini acil çözümü olmayan alışılmamış bir durum içinde olduklarını hissetmelerinden kaynaklanmaktadır.

Ancak, ebeveynlerinin desteği ve uzmanların, öğretmenlerinin, arkadaş ve akrabalarının küçük bir yardımıyla işitme kaybı yaşayan çocuklar diğerleri gibi aktif ve eğlenceli bir yaşam sürdürebilirler.

İşitme kaybı çocuğun gelişmesini sınırlandırmak ve iletişim kurma, sosyalleşme ve öğrenme yetilerini kısıtlamak zorunda değildir.



İşitme kaybıyla büyümek

Birçok yetişkin çocukluğun en muhteşem dönem ve bir insan hayatının en güzel yılları olduğunu düşünmektedir. Diğer taraftan bir çok çocuk da çocuk olmanın çok zor olduğunu söylemektedir.

Doğuştan yada büyümeleri esnasından sonradan işitme kaybı çeken çocuklar ise çocukluklarını daha zor geçirebilirler.

İyi haber ise, sizler çocukların ebeveynleri olarak çocuğunuza yardım etmek ve hayatını kolaylaştırmak için çok şey yapabilirsiniz.

İşitme kaybı her zaman çocuğun iletişim kurma sosyalleşme, öğrenme ve hayatın tüm eğlence ve olanakları konusunda kısıtlı olacağı anlamına gelmez.

Ayrıca, günümüzdeki işitme cihazları o kadar gelişmiştir ki en derin işitme kaybından muzdarip çocuklar bile bu cihazlardan faydalanabilmektedir.

Ancak yine de işitme kaybı olsun yada olmasın tüm çocukların birbirlerinden farklı geliştiklerini unutmamak gerekir. Her çocuk benzersizdir ve her çocuk bireysel olarak tepki verir.

Çocuğun doğasının yanı sıra çocuğun işitme kaybına o kadar çok husus bağlıdır ki, çocuğunuzun özel durumu hakkında öğrenebileceğiniz her şeyi öğrenmeniz yararlı olacaktır.

İşitme kaybı olan bir çocuğu büyütme konusu çok karmaşıktır ve hiçbir şekilde tek bir doğru cevap yada tek bir doğru davranış biçimi yoktur.

Ancak, çocuğunuzun karşılaşılabileceği güçlükleri ne kadar çok iyi algılayabilirsiniz çocuğunuza o kadar iyi yardım edebilir ve destek çıkabilirsiniz.

Ailelerin büyük bölümü işitme cihazlarının çocuğun işitmesini normale çevireceğine inanmaktadır. İşitme cihazları çocuğunuzun işitmesini geri getirmez fakat çocuğun yaşam kalitesini arttırabilir.

İşitme cihazı kullandığı zaman bile çocuğunuz işitme engellidir. Sadece çocuğunuz değil aynı zamanda ailenin, arkadaşların ve akrabaların da çocuğun işitme engelli olmasına göre kendilerini düzenlemeleri gerekir.

Çocuğunuzun durumuyla ne kadar yakından ilgilenirseniz sonucu da o kadar iyi olacaktır. Her türlü şüphe, endişe yada sorunuz karşısında öğretmenlere, odioğlara ve diğer uzmanlara danışmakta tereddüt etmeyiniz.

Kendileri size destek olmak ve yardım etmek için ellerinden geleni yapacaklardır. Her şeyin ötesinde, çocuğunuzun sevin, kabul edin ve teşvik edin. Bu verebileceğimiz en iyi tavsiyedir. Güzel bir şey yaptığı zaman çocuğunuzun övün.

Çocuğunuzun gülümseyin çünkü gülümseme işitme kaybı olan bir çocuk için daha önemlidir. Küçük şeyler bile olsa çocuğunuz sizden bir şey isterken dikkatinizi ona verin.

Uyurken ona kitaplar okuyun, fiziksel aktiviteler düzenleyin ve şarkı söyleyin. Bunlar çocuğunuzun teşvik edecek ve kendini rahat ve güvende hissetmesini sağlayacak sevgi ve ilgi faaliyetleridir.



İşitme kaybı olan biriyle iletişim kurmak

İletişim yaşamın hayati bir parçasıdır. İletişim sürecinde konuşarak ve dinleyerek diğer insanlarla bilgi paylaşırsınız. Çocuklar doğdukları andan itibaren çevreleriyle iletişim kurmayı öğrenmeye başlarlar.

Sürekli olarak dinleme halindedirler ve çok kısa bir süre sonra anne ve babalarının seslerini ayırt edebilirler. Ve duydukları sesleri taklit ederek konuşmayı öğrenirler.

İşitme kaybı olan çocuklar çevrelerindeki seslerin bir kısmını yada tamamını veya kendi seslerini bile duyamadıkları için iletişim kurmayı öğrenmede zorluk çekerler.

Genel olarak ebeveynler, doğum ile işitme kaybının tespit edildiği süre zarfında çocuklarının çok değerli bilgileri kaçırmış olabileceğinden endişelenmektedir.

Günümüzdeki çeşitli iletişim yöntemleri ve teknikleri bu gibi endişelerinizi giderme olanağı sağlar.

Eğer çocukta işitme kaybı varsa, dil gelişimi genellikle gecikir. Yine de, orta ila ciddi işitme kaybı olan çocuklar genellikle anlaşılabilir biçimde konuşabilmektedirler.

Yapılan araştırmalar derin işitme kaybı olan çocukların bile konuşmayı öğrenebileceğini göstermektedir. İşitme kaybı ne kadar erken teşhis edilirse yapılan müdahale de o derece başarılı olacaktır.

Şanslıyız ki belirtileri hafif işitme kaybından daha belirgin olduğu için, orta ve ciddi derecede işitme kaybı çeken çocuklar genellikle erken dönemde teşhis edilmektedir.

İletişim konuşma dilinin ötesinde bir şeydir. Aslında, düşünebileceğimizden çok fazla iletişim yolu bulunmaktadır.

Konuşmanın yanı sıra, el hareketlerimiz, yüz ifadelerimiz ve diğer vücut dili tipleriyle de iletişim kurarız.

İşitme kaybı olan çocuklar iletişim kurmak ve yeni durumlara adapte olmak için çeşitli teknikler kullanırlar.

İşitme kaybıyla sosyalleşme

Sosyalleşme hayatımızda önemli bir rol oynar. İyi sosyal beceriler geliştirerek, diğer insanlara güçlü ve ödüllendirici ilişkiler kurmada becerikli hale geliriz.

Çocuklar yaşamlarının erken dönemlerinden itibaren sosyal becerileri öğrenmeye başlarlar.

Çocuklar sürekli olarak ebeveynlerinin, aile üyelerinin ve arkadaşlarının hareketlerini izler ve taklit ederler. Büyüdükçe diğer çocuklarla oynamak suretiyle sosyal irtibat kurarlar.

İşitme kaybı olan çocuklar genellikle sosyal davranışlarını genellikle duyan çocuklara adapte edebilmektedir.

Çocuğunuzun sosyal beceri geliştirebilme yeteneği işitme kaybı derecesine, yaşına, teşhis, tedavi süresi ve elbette ki kişiliğine bağlıdır. Tüm çocuklar farklı gelişme gösterir ve tüm aileler çocuklarını büyütme konusunda endişe içindedirler.

İşitme kaybı olan bir çocuğun anne-babası olarak siz bu süreci daha zahmetli bulabilirsiniz. Ancak çoğu durumda, ebeveynler aynı yaşta işitme kaybı olmayan bir çocuğa sahip olmayı bekledikleri gibi işitme kaybı olan bir çocuğa da sahip olmayı bekleyebilecektir.

Çocukların çoğu büyüdükleri zaman işitme kaybının ortadan kaybolacağı düşüncesini taşıdıklarından, çocuklarınızın işitme engelli yetişkinlerle tanışmaları ve etkileşim kurmalarını sağlamalısınız.

Ebeveynlerin büyük bir bölümü beklenti ile koruma arasındaki dengeyi yakalayamamaktadır. Bazı çocukların ebeveynleri işitme kaybı olan çocuklarını onu çevreleyen dünyadan aşırı biçimde koruma eğilimindedirler.

Ancak, ancak işitme engelli bir çocuğu iyi bir örnek teşkil ederek ve kendisinden adil beklentiler ortaya koyarak gerçek dünyaya hazırlamak çok önemlidir.

İşitme kaybı olan çocuklar fiziksel engelleri olsa bile güçlü, bağımsız ve özgüvenli olmak zorundadır. Elbette çocuğunuzdan ne beklemeniz gerektiğini karar vermeden önce onun fiziksel ve ruhsal kabiliyet ve istidatlarını dikkate almanız gerekecektir.

Her halükarda, çocuđunuz işitme kaybından dolayı günlük yaşamın rutinlerinde yer almaktan mahrum bırakılmamalıdır.

Ortalığı toplama, mutfakta yardım etme, tabakları taşıma gibi evde yapılabilecek faaliyetler çocuđun sosyal becerilerinin gelişmesine yardımcı olur.

Böylelikle de çocuđunuzun herkesin kendi yeri ve özel rolü olan bir ailenin üyesi olduđunu göstermeniz gerekmektedir.

Ayrıca, ailedeki diđer herkes gibi işitme kaybı olan çocuđun da aile içi kuralları kabul etmesi önemlidir.

İşitme kaybı olan bir çocuk erkek yada kız kardeşleriyle bu kuralları eşit olarak uymalıdır.

Bu durum ayrıca kendinizin ve ailenizin diđer üyelerinin ihtiyaçları üzerine odaklanabilmenize olanak sağlayacaktır.



İşitme kaybıyla öğrenme

Ömrümüz boyunca öğreniriz. Doğduğumuz andan itibaren anne-babamızı, akrabalarımızı ve arkadaşlarımızı gözlemleyerek ve taklit ederek öğreniriz.

Sonrasında okula gittiğimizde, işe girdiğimizde ve aktif yaşamımızı sürdürdüğümüzde de öğrenmeye devam ederiz.

İşitme kaybı olan çocuklar diğer çocuklar gibi eksiksiz ve üretken olarak yaşamlarını sürdürebilme yeteneğine sahiptir. Tek fark öğrenme sırasında ek yardıma ihtiyaç duymalarıdır.

Her türlü bilgiyi alabildiklerinden duyan çocuklar her zaman öğrenirler.

Fakat işitme kaybı olan bir çocuğa her şeyin teker-teker dikkatli biçimde anlatılması gerekmektedir. Bu o gün için yapmayı planladığınız şeyler olabilir, alışverişe gideceğiniz yer olabilir, alacak olduğunuz şeyler olabilir yada kimi ziyaret edeceğiniz olabilir.

Bu gibi durumları anlatmak için zaman ayırarak çocuğunuzun nelerin olup bittiğini öğrenmesini sağlayabilirsiniz.

Ayrıca, işitme kaybı olan çocuklar yeni kelimeler ve kavramlar öğrenirken ekstra yardıma ihtiyaç duyabilirler.

İşitme kaybı olan çocuklara nesnelere öğretmek daha kolay olabilir ancak daha soyut kavramların öğretilmesi yanlış anlaşılmaya ve karışıklığa neden olabilir.

İşitme kaybı olan çocuklar dildeki ince nüansları duyamadıkları için bazen durumu düz kalıp olarak yada aşırı genel olarak ele alabilirler.

Zaman gibi kavramları anlamak çok zor olabilir bu nedenle saniye, dakika, saat, gün, hafta, ay ve yılları anlatmak için farklı yöntemler bulmak zorundasınız.

Dilin yanlış anlaşılmasına bir örnek olarak çocuğun annesine sorduđu “Kaç tane örümceğin gözleri var” sorusunu ele alabiliriz.

Burada aslında çocuğun sormak istediđi soru “Örümceklerin kaç tane gözleri vardır?” sorusudur. Bu gibi bir durumda ne anlatmayı çalıştığınızı göstermek için çizimler yapın yada resimler gösterin.

Sizin söylediklerinizi her zaman anlıyor görünmese de her zaman çocuğunuzla konuşun.

Onun konuşma dilini geliştirmeye teşvik etmenin tek yolu iyi bir örnek teşkil ederek kendinizin konuşmasıdır.

Yüz ifadelerinizin ve vücut dilinizin de çok ilginç bir hikaye anlattığını unutmayınız.

Çocuğunuz başka insanlarla konuştuđu zaman tercüman rolü oynamayın yada onun adına cevap vermeyin.

Bir şeyi anlatırken her zaman mümkün olduđu kadar kısa ve açık cümleler kurmayı gayret edin.



Öğrenme fırsatları

Aşağıdaki örnekler çocuğunuz için yararlı öğrenme fırsatlarıdır:

- Çocuğunuzun bir bisikletin patlak lastiğinin tamir edilmesi gibi pratik faaliyetlere katılmasını sağlayın. Farklı parçaları adlandırın ve nasıl çalıştıklarını anlatın. Bir şey yaparken ne yaptığınızı ve onu neden yaptığınızı hakkında konuşun.
- Yemek pişirirken kullandığınız malzemelerden bahsedip ve bu malzemelerin nasıl elde edildiklerinden bahsedip.
- Çocuğunuzun tavuk ve yumurtalar, un ve mısır ve et türleri ve bunların elde edildiği hayvanlar arasında bağlantı kurabilmesi için resimler çizip yada bulup.
- Ayrıca çocuğunuza nesne, kavram ve dil öğretirken resimli oyunlar yararlı olabilir.
- Yürümeye çıktığınızda yada arabayla dolaşmaya çıktığınız zaman etrafta gördüğünüz şeyleri gösterip ve özelliklerini çocuğunuza anlatıp.
- Parkta yürürken çocuğunuzun dikkatini belirli seslere çekip, bir dereeden akan suyun sesi, havuza atılan bir taşın çıkardığı ses yada salıncakların gıcırtiları gibi.
- Alışveriş yapmadan önce, alışveriş listesindeki satın alacağınız bazı şeyleri tekrar edin. Yine, eğer gerekiyorsa çizerek anlatıp. Çocuğunuza raflarda farklı ürünler bulmaya çalışmasına müsaade edin.
- Çocuk eğlence programlarından ve doğa programlarından kayıtlar yapın. Kaydettiğiniz kasetleri birlikte izlerken her fırsatta kaseti durdurup ve neler gördüğünüzü anlatıp ve müzakere edin.
- Akşamları, yatma zamanı hikayeleri okuyup. Bu çocuğunuzun dil gelişimine yardımcı olacak, çocuğunuza bilgi sağlayacak, okuma ve öğrenme konusunda çocuğunuzun ilgisini arttıracaktır.

Büyük ebeveynler ve kardeşler

Bir çocukta işitme kaybının olduğu tespit edildikten sonra genellikle dikkat çocuk ve çocuğun ebeveynleri üzerinde odaklanır. Ancak, işitme kaybının büyük ebeveynler (büyükbaba ve büyükanne) ve kardeşler dahil ailenin geri kalanını da etkilediğinin unutulmaması gerekmektedir.

Anne- babanın çocuklarının işitme kaybı ve ilgili iletişim zorluklarıyla ilgili olarak farklı alıştırma aşamalarından geçmeleri gerektiği gibi, aile büyüklerinin ve kardeşlerin de çocuğa karşı görüşlerini değiştirmeleri gerekmektedir. Herkesin işitme kaybı olan bir çocuğa nasıl davranması gerektiğini öğrenmelidir.

İdis etkilenen herkesin işitme kaybı hakkında daha fazla bilgi edinmeleri ve daha iyi anlamaları için bilgi vermeye kendini adanmış bir kuruluştur.

Diğer sayfalarda işitme kaybının büyük ebeveynleri ve kardeşleri nasıl etkilediği anlatılmaktadır.



Çocuğun işitme kaybı durumuna uyum göstermek

İşitme kaybı işitme yeteneğinin olmamasından öte bir şeydir. İşitme kaybı işitsel bilgilere özellikle de konuşma bilgilerine erişimde sorunlara neden olmaktadır.

Bir insanın hayatına zenginlik katan çevresel sesler işitme kaybı olan bir çocuk tarafından duyulmayabilir. Hafif işitme kaybı bile iletişim, öğrenme, okuma, dil ve sosyal hayat zorluklarına yol açabilir.

Çocukların bu güçlüklerin üstesinden gelmelerine yardımcı olmak için aile büyüklerinin ve kardeşlerin aktif rol oynaması gerekmektedir.

İşitme cihazları günümüzde gelişmiş olmasına rağmen, halen sınırlı durumdadır. Bu sınırlamaların anlaşılması işitme kaybı olan çocukla iletişim kurması gereken aile büyükleri ve kardeşler için bir gerekliliktir.

Çocukla konuşmanın en iyi yöntemini bilmek ve en iyi iletişim stratejilerini bilmek problemler yerine başarıya götürebilir.



Bilgi ve iletişim

Bazen sadece aile üyelerinden bir yada ikisi çocukla başarılı bir iletişim kurabilir bu da diğer aile fertlerinin çocukla iletişim kurmak için bu aile bireyini bir tercüman olarak kullanmalarına neden olabilir.

Bu durum işitme kaybı olan çocuk ile aile üyeleri arasındaki ilişkileri etkileyebilir. Herkesin doğrudan ve başarılı biçimde işitme kaybı olan çocukla iletişim kurmasına yardımcı olmak izlenebilecek en iyi yoldur.

Bu nedenle, aile büyükleri ve kardeşler için işitme kaybı olan çocuğu, işitme cihazlarının çocuğa nasıl yardımcı olduğunu ve çocukla iletişim kurmanın en uygun yöntemlerinin neler olduğunu öğrenmeleri gereklidir.

İşitme kaybı, işitme cihazları ve iletişimin yanı sıra, aile büyüklerin ve kardeşlerin kendilerini duruma uydurmaları gerekli olabilir. Bu ihtiyaçlar çocukta işitme kaybı olduğunu öğrenmenin söz konusu insanları nasıl etkilediğiyle ilgilidir.

Arkadaşların, komşuların ve diğerlerinin aile büyükleriyle ve kardeşlerle çocukla ilgili olarak nasıl etkileştiği ve işitme sorunu gibi özel ihtiyaçları olan bir çocuğa gösterilmesi gereken özel ilgiyle ilgili sorular önemlidir.

Sonraki iki bölümde aile büyüklerinin ve kardeşlerin karşılaşılabilecekleri özel konular ele alınmaktadır.

Aile büyüklerinin karşılaşılabilecekleri belli başlı problemler

Yapılan arařtırmalar işitme kaybıyla doğan çocukların büyük bir bölümünün söz konusu çocukların ailedeki işitme kaybı olan tek yada sadece birkaç kişiden biri olduğunu göstermektedir.

Aile büyüklerinin kendilerinin işitme kayıpları olabilir ancak bunlar genellikle çocuğun işitme kaybından çok farklı faktörlere bağlanır.

Ayrıca, aile büyüklerinin kendilerinin işitme cihazıyla olan deneyimlerinin deneyimlerinden çok daha farklı olabileceğini anlamaları gerekmektedir.

Bu nedenle, aile büyüklerinin olumlu yada olumsuz biçimde kendilerinin işitme kaybı ve deneyimlerini hiçbir şekilde çocuğunkiyle karşılařtırmamaları gerektiğini unutmamaları gerekir.

Çocuğun yaşamakta olduğunu kendine özgü bir deneyim olduğunu kabul edilmesi ve bu deneyimi pozitif çevirmek için yardım edilmesi gerekmektedir.

Çevreden gelen sorular

Aile büyüklerinin karşılařtıkları durumlardan biri de çevredeki insanlara "yeni" torun hakkında bilgi vermek olabilir.

Aile büyükleri (büyükbaba ve büyükanne) utanabilir ve ne söylemeleri gerektiğini bilemeyebilirler. Genellikle de en iyi cevap en gerçek olandır.

Bu nedenle, aile büyüklerinin bilgilendirilmesi gerekir; çocuğun işitme kaybını ve bunun çocuğu nasıl etkilediğini öğrenmeleri gerekmektedir.

Gerçeklere gösterilen tepkiler

Aile büyüklerinin yüz yüze kalabilecekleri durumlardan biri de torunlarının işitme engelli olduğunu öğrendiklerinde kendilerinin gösterecekleri reaksiyondur.

Bazı insanlar haber karşısında şok olur, bazıları rahatlamış görünürken, bazıları da durumu olduğu gibi görür. Aile büyüklerinin durumu bir faktör olarak kabul etmelerine yardımcı olabilecek unsur anne-babanın çocuğun işitme kaybıyla ilgilenmek üzere olumlu adımlar atmakta olduklarını bilmektir.

Genellikle insanlar sorunun olumlu sonuçlar alınabilecek ve yönetilebilecek bir rahatsızlık olduğunu anlamaya başlamalarından sonra şok reaksiyonu kısa bir süre içinde kaybolur.

İşitme kaybı hakkında kitaplar okuyarak yada çocuğun karşılaşabileceği sorunları ve bunlarla ilgili çözüm yollarını öğrenerek, aile büyükleri ihtiyaç duydukları anlayışa sahip olabilirler.



İşitme engelli torunla ilgili olarak

Çevrenin soruları ve işitme engelli bir toruna sahip olunmasına verilen tepkiler gibi faktörlerden ayrı olarak üçüncü bir faktör de aile büyüklerinin işitme engelli çocuğun anne-babasıyla nasıl etkileştiğiyle ilgilidir.

Büyükbaba ve büyükanneler genellikle çocukları ve torunları için "en iyisini yapmak" isterler.

Bazen, büyük ebeveynler çocuk için en iyi alanın ne olduğuna karar vermek isteyebilirler. Büyükanne ve büyükbabaların sürekli olarak aklında bulundurmaları gereken şey en iyi rolün karar veren değıil destek veren olduğunu unutmamaktır.

Anne- babanın çocukları için karar vermelerine müsaade edin. Anne-babayı ve aldıkları kararları destekleyin. O onların çocuğı ve çocuğun hayatından sorumlu olan onlar.

Bazı büyükanne ve büyükbabalar çocuktaki işitme kaybı için kendilerini yada başkalarını suçlarlar. Suçlama genellikle çocuğun engelli oluşuna kendini kabul ettirme stresine karşı verilen bir reaksiyondur. Büyükanne ve büyükbabalar için önemli olan suçlamanın hiçbir zaman çözüm getirmeyeceğini unutmamalıdır.

Anne-babalar çocuklarının işitme kaybı gerçeğini kabul etmeyi öğrendikleri zaman büyükanne ve büyükbabalarda olduğu gibi büyük bir stres yaşıyor olacaklardır.

Büyükanne ve büyükbabalar ebeveynler için en büyük destek kaynağı olabilir ve çocuğun işitme ve iletişim sorunlarını kabullenerek, anlayış göstererek diğıer çocuklar için önemli bir model teşkil edebilirler.

Son bir önemli alışma da torun ile etkileşimle ilgilidir. Büyükanne ve büyükbabaların işitme kaybı olan torunlarına diğıer torunlarına davrandıkları gibi davranmaları gerekmektedir.

Elbette büyükanne ve büyükbabaların çocuklar kuracakları iletişim konusunda bazı uyarlamalar yapmaları gerekecektir ancak çocuğı farklı davranmak için hiçbir sebep yoktur.

Torununuzu sevin. O özel biri. O hayatınıza eğlence ve sürprizler katacak. Destekçi ve anlayışlı olmalısınız.

Kardeşlerin karşılaşılabilecekleri belli başlı problemler

Evde işitme engelli bir çocuk olduğu zaman kendini ayarlaması gereken kişileri düşününce çocuğun kardeşleri genellikle gözden kaçır. Fakat, kardeşler aşağıda belirtilen hususlar açısından işitme kaybı durumundan büyük ölçüde etkilenmektedirler.

Çoğu çocuk için olumlu bir intibak kurmada en büyük başarı anne-babaların ve büyük anne ve büyükbaba gibi diğer önemli yetişkinlerin çocukları olumlu biçimde düzenlemeleridir.

Kardeşlerin işitme kaybını anlamasına müsaade etmek

Çocuklar yeni kardeşlerinin işitme engelli olduğunu ilk defa duyduklarında bunun ne anlama geldiğini her zaman anlamayabilirler.

Çocuklar genellikle ev içindeki havayı yansıtırlar. Yani, ebeveynler endişeli yada moralsiz ise, çocuklar da endişeli yada moralsiz hissedebilirler.

Ebeveynler dürüst ve olumluysa, çocuklar da olumlu ve pozitif olacaklardır. Her halükarda, çocukların çoğu anne-babalarının içinde buldukları duruma tepki göstereceklerdir.

Bu nedenle, en önemli faktörlerden biri de, anne-babalara diğer çocukların da olumlu bir seyir sergilemelerini sağlamak üzere olumlu tavır sergilemeleri konusunda yardımcı olmaktır.

Bazı çocuklar kolayca yeni duruma adapte olamayabilir. Yaşça büyük bir çocuk dünyayı anlamada ve dünyanın engelli insanlara nasıl tepki verdiğini daha iyi anlıyor olabilir.

Yaşça büyük çocukların işitme kaybı, işitme cihazları ve işitme kaybı olan insanlar için bulunan diğer tüm destek ve hizmetler hakkında eğitilmesi daha olumlu bir bakış açısı geliştirmelerine yardımcı olabilir.

Çevreden gelen sorular

Çok bilen çocukların zıttı ise kardeşlerinin özel durumlarını anlayamayan çocuklardır. Bu durum özellikle de egosantrik olan ve dünyadaki herkesi kendileri gibi düşünen daha küçük yaştaki çocuklar için geçerlidir.

Ailenin diğer üyelerinin bebeğin işitme kaybı konusunu "büyük bir mesele" haline getirdiklerini duyarak ve izleyerek, küçük çocukların "kardeşimin neyi var?" diye merak etmelerine yol açabilir.

Aynı şekilde, bu çocuklara durumun açıklanması önemlidir ve yapılacak bu açıklamaların çocukların anlayabileceği bir seviyede olması gerekmektedir.

Büyük ebeveynler ve kardeşlerle ilgili kaynak listesini kontrol ediniz. Burada küçük olan ve neyin olup bittiğini olgun biçimde kavrayamayan çocuklar için işitme kaybını ve işitme cihazlarını anlatan kitaplar bulunmaktadır.

İşitme engelli kardeşe sahip olmaya adaptasyonun yanı sıra, kardeşler de bir dizi kişisel ve ailevi konuyla yüz yüze gelirler. Kişisel seviyede kardeşler sağır olan kardeşleri hakkında sık sık sorulardan "rahatsız" olabilirler.

Bu sorular "Kardeşin neden garip konuşuyor?" yada "O taktığı garip şey de ne?" yada "Kardeşinin nesi var?" şeklinde olabilir. Bu sözler çocuk için serttir ve kardeşlerin bunlara uygun biçimde cevap vermeleri gerekmektedir.

İşitme kaybını, işitme cihazlarını ve ilgili konuları anlamak kardeşlerin diğerlerinin neden bu şekilde sorduklarını anlayabilmesi için önemlidir.

Ebeveynlerin tiyatro oynamaları yada olayları müzakere etmeleri ve çocukların bu tür sorular karşısında neler söyleyebileceklerine örnekler vermeleri gerekmektedir.

Birisine doğruyu söylemenin ve o kişiyi çocuğun işitme kaybı ve işitme cihazı gibi özel cihazlar hakkında eğitmenin hiçbir kötü yanı yok.

Tüm ailenin katılımı

Ailelere yardımcı olabilecek stratejilerden biri de sorunları ve konuları tartışmak için aile toplantıları düzenlemektir. Bu toplantılarda ebeveynler sorulara cevap verebilir, diğer çocukların anlaması gerektiğini düşündükleri konuları tartışmaya açabilirler ve çocukların duygularını yansıtabilirler.

Çocukların ifade ettikleri duyguları doğrulamak ve bu duyguların neden ortaya çıktığını ve onların duygularına nasıl olumlu tepkiler verebileceklerini anlamak için çocuklara yardımcı olmak çok önemlidir.

Diğer çocuklar çözümler teklif edebilir ve tartışmalara katıldıkları, sorunlar hakkında bilgi sahibi oldukları ve çözüm tekliflerinde bulunabildikleri zaman işitme kaybı olan kardeşlerini daha kabullenici olabilirler.

İşitme kaybı olan çocuk da müzakerelere katılabilecek yaşa geldiği zaman onun da aile toplantılarına dahil edilmesi yararlı olabilir.

Yardımcı olabilecek bir diğer strateji de oynayabilmeleri ve işitme engelli çocuk ile tanışabilmeleri için çocukların arkadaşlarını eve davet etmektir.

Bu gibi zamanlarda, açık bir tutum, ailenin bu işitme kaybı olan çocuğu kabullendiğini göstermenin en iyi yoludur. Ayrıca, arkadaşlar soru sorma şansı bulabilir ve konuyla ilgili olarak bilgilendirilebilirler.

Bu da işitme kaybı olan çocuğu benimsemeleri ve aralarına almaları için önemlidir.

Başarılı bir adaptasyon yapma

Büyük ebeveynlerin ve çocukların olumlu bir adaptasyon geçirmelerine yardımcı olmak için birçok şey yapılabilir. Başarılı bir adaptasyonun altında yatan tema bilgi ve anlayıştır.

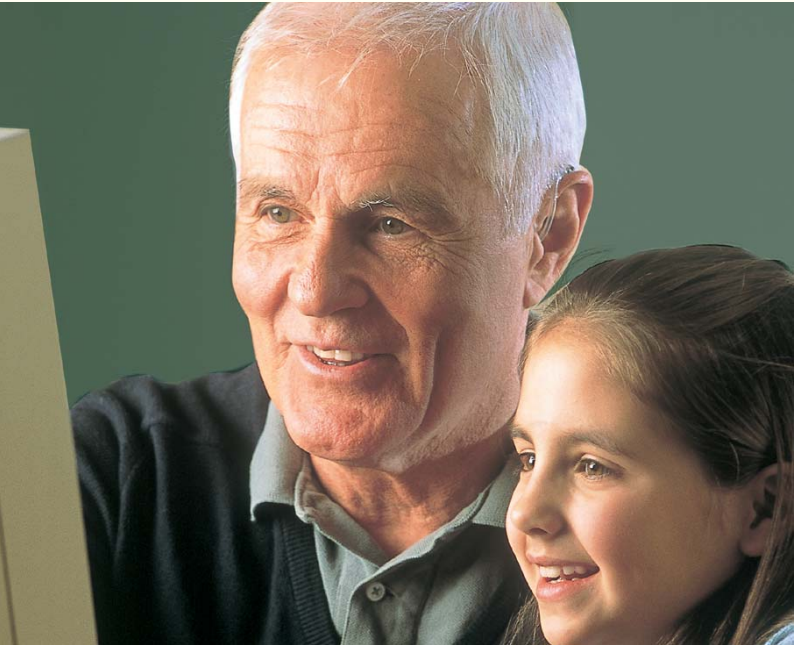
Bu da şu yollarla kazanılabilir:

- Aile toplantıları
- Ebeveynlerin ve büyük ebeveynlerin model rolü oynamaları
- Aile üyeleri arasında açık müzakereler

Bu stratejilere ek olarak bu konuyla ilgili okuma yapmak da yararlı olabilir. Büyük ebeveynler ve diğer kardeşler için sağırılık, işitme kaybı, işitme cihazları ve ilgili konularda okumak yardımcı olacaktır.

Daha küçük çocuklar, anne-babalar ve büyük ebeveynler işitme kaybı, işitme cihazları, vb konularda okuma yapabilirler. Birçokları için işitme kaybıyla ilgili video yada film izlemek yararlı olabilir.

Kaynak listesi büyük ebeveynler, kardeşler ve ailenin tamamı için yararlı olabilecek bazı kitap önerileri içermektedir.



Bilgi ve iletişim

Bilgi güçtür. Ne kadar çok bilgi verilirse, ne kadar işitme kaybı olan çocukla ilgili olarak insanlar ne kadar çok şey deneyimlirse duygularımız hakkında o kadar açık konuşabiliriz.

Birbirimizle ne kadar çok iletişim kurarsak, aile büyüklerinin ve kardeşlerin işitme engelli bir çocuk olması halinde daha başarılı bir adaptasyon geçirme olasılıkları da o kadar yüksek olur.

Büyükanne -büyükbabalar ve kardeşler için verilen kaynak listesi ihtiyacının olan bilgi ve anlayışı elde etmenizde yardımcı olabilir.

Bazı durumlarda, birey olarak aile üyelerinin, büyük ebeveynlerin yada ailenin komple bir birim olarak danışmanlık hizmeti alması gerekebilir.

Buradaki temel amaç sadece işitme kaybı olan çocuğun değil herkesin işitme kaybı durumuna olumlu biçimde kendini adapte etmesini sağlamaktır.



Randevulara katılma

Bir dięer tavsiye ise büyük ebeveynlerin ve kardeşlerin farklı randevulara katılmasıdır.

Bazen bir odioleji deęerlendirmesini görmeye gitmek işitme kaybı hakkında konuyu tartışmaktan yada okumaktan daha yararlı olabilir.

Odiologlar aile büyüklerinin ve kardeşlerin testleri izlemeye gelmesinden memnun olabilir. Hatta küçük çocuklara test kabinlerine oturmaları ve kulaklık takmalarına müsaade edilebilir.

İşitme cihazının nasıl takıldığını gözlemlemek aile üyelerinin işitme cihazının ne kadar önemli olduğunu anlamalarına yardımcı olur.

Bir kardeşin konuşma dili terapi seanslarına katılmasını sağlamak, çocuğun orada ne yapıldığını daha iyi anlamasına ve konuşmanın, telaffuz ve sesi geliştirmenin, yeni bir dil öğrenmenin yada etkin biçimde iletişim kurmanın ne kadar karmaşık bir iş olduğunu daha iyi anlamasına yardımcı olabilir.

Aile büyükleri de ebeveynlerle birlikte bu seansların bazılarına katılabilirler. Bazı zamanlarda, aile büyükleri mesleki uzmanlarla etkileşim kurabilir ve torunları için neler yapıldığını daha iyi anlayabilirler.

Çocuğunuza nasıl yardımcı olabileceğinize dair tavsiyeler

Çocuğunuza çok farklı biçimlerde yardımcı olabilir ve destekleyebilirsiniz. Şüphesiz en iyi yardım etme yolu sevgi ve anlayış göstermektir.

Bir dięer önemli yardım etme tipi ise çocuğunuz için doğru olan işitme cihazını temin etmenizdir.

Günümüzde işitme cihazları gerçek bir yardımcıdır. Günümüzdeki cihazlar oldukça gelişmiştir ve daha iyi ses kalitesi, dinleme rahatlığı ve konuşma anlama için sürekli olarak geliştirilmektedir.

Bu nedenle çocukların çoęu bu cihazlardan faydalanabilir.

Dođru iřitme cihazını seęme s¼reci

Çocuđunuz için dođru iřitme cihazını seęme s¼reci ok ¼nemli ve devam eden bir s¼reçtir. Bu da ebeveyn olarak g¼çlü bir motivasyon ve aktif bir katılım gerektirir.

Çocuk d¼zenli olarak kullanmadığı yada d¼zenli olarak bakımları yapılmadığı s¼rece en geliřmiř iřitme cihazları bile ocuđunuza yardımcı olmayabilir.

Çocuđun iřitme cihazını takma isteđi s¼rece katılım ve anlama derecesine g¼re deđiřecektir. Çocuđunuz s¼rece ne kadar etkin olarak katılır ve ne kadar ok anlarsa, iřitme cihazlarını takmayı o kadar iyi kabul edecek ve istekli olacaktır.

İřitme cihazını kabullenmenin bir yolu da ocuđunuzun iřitme cihazıyla ilk deneyimlerinin olumlu olmasıdır. ¼rneđin, ocuđunuzun iřitme cihazıyla ilk defa duyacađı seslerin m¼zik yada arkadařa bir sohbet gibi nazik sesler olmasını sađlayın.

Ayrıca bir ebeveyn olarak motive edilmenin ne kadar ¼nemli olduđunu unutmayın. Eđer motive edilmezseniz ve olup biteni kabul etmezseniz, ocuđunuz derhal tepki g¼sterecek ve iřitme cihazını reddedecektir.

Çocuđunuz iřitme cihazını ilk defa taktığında neřeli ve mutlu g¼r¼nmeyi unutmayın.

Çocuđun kendini iřitme cihazıyla rahat hissetmesini sađlamak için, ocuđun iřitme cihazı takmayı g¼zel bir řeyle bađdařtırması ok ¼nemlidir.

Başlangıta sadece g¼zel ve rahat bir řey olduđunda iřitme cihazını kullanmayı deneyin. Bunlar m¼zik dinlemek, řarkı s¼ylemek yada yatma vakti kitap okumak olabilir.

Çocuđunuz iřitme cihazına ne kadar adapte olursa olsun, bazen sizi kırdırsa bile onu ıkardığı zamanlar olacaktır.

Yine de ocuđunuzun bazen sadece dikkat ekmek için iřitme cihazını ıkabileceđini de unutmayın. B¼yle yaparak yetiřkinlerin, ebeveyn yada ¼đretmeninin dikkatini ekeceđini bilir.

Size kim yardımcı olabilir?

Eğer çocuğunuzda işitme kaybı varsa, farklı kişilerden bilgi ve destek alabilirsiniz. Öncelikle olarak aile doktorunuza başvurmanızı tavsiye ediyoruz. Kendisi size bir sonraki adımla ilgili olarak bilgi verecektir.

Aşağıdaki listede çocuğunuza ve size yardımcı olabilecek meslek mensupları verilmiştir.

Odiolog (İşitme Uzmanı)

İşitme kaybını değerlendirmek ve işitme ve yardımcı dinleme sistemleri reçete etme, takma ve ayarlamak için eğitim görmüş uzman kişi

Eğitici odiolog

Okullarda çocuklara hizmet vermek üzere özel eğitim görmüş ve deneyim sahibi odiolog.

İşitme cihazı satıcısı

Genellikle işitme cihazlarının takılması, ayarlanması ve değiştirilmesi konusunda odiologlarla işbirliği içinde çalışan uzman

KBB Doktoru

Cerrahi gibi tıbbi konularda uzmanlaşmış Kulak Burun Boğaz doktoru

Pediyatrik odiolog

Çocuklar konusunda uzmanlık sahibi odiolog

Konuşma patoloğu

Dil, konuşma, ses ve yutkunma bozukluklarını değerlendirmek ve tedavi etmek için eğitim görmüş uzman kişi

Psikolog

Zor zamanlarınızda çocuğunuza, size ve tüm aileye yardımcı olmak için eğitim görmüş uzman kişi

Çocuklar için işitme cihazları

Çocuđunuz için en uygun işitme cihazını seçerken dikkate almanız gereken çok sayıda unsur bulunmaktadır. Bunların bazıları çocuđunuzun işitme kaybı seviyesi, genel becerileri ve aktivite seviyesidir.

Gelişmiş teknoloji farklı işitme kaybı tipleri için seçenekleri arttırmıştır. Doğru işitme cihazını seçme sürecinde bu kadar çok fazla faktör yer aldığı için deneyimli bir odologun yardımına ihtiyaç duyulur. İdis personeli çocuđunuzun ihtiyaçlarına ve tercihlerine en uygun olan işitme cihazını seçmenizde size yardımcı olacaktır.



İřitme cihazları nasıl alıřır

İřitme cihazları hepsi plastik bir koruyucu kabin iine alınmıř u temel paradan oluřmaktadır.

Birinci para mikrofondur:

Mikrofon sesleri havadan alır ve bunları elektrik sinyallerine evirir.

İkinci para ise ykselticidir:

Elektrik sinyallerinin yoęunluęunu arttırmaktadır. Ykselticideki filtreler kullanıcının iřitme seviyesi ve özel iřitme ihtiyalarına en uygun sesleri modifiye eder.

nc para ise hoparlrdr:

Ykseltilen ve filtrelenen elektrik sinyalini yeniden kullanıcının duyacaęı akustik sinyale evirir.

Ses ıktısı ya doęrudan (kullanıcının bir ITE cihazı kullanması halinde) yada bir kulak mantarı aracılıęıyla kullanıcının kulak kanalına (kullanıcı bir BTE cihazı kullanıyorsa) gnderilir.

Bazı iřitme cihazları ses kontrol özellięi bulunmakta, bazılarında ise ses kontrol otomatik olarak yapılmakta ve bu da kullanıcı aısından byk rahatlık saęlamaktadır.

İřitme cihazları özel piller gerektirir. Bu piller ok kktr ve iřitme cihazının tipi, pilin byklę ve kullanıldıęı sreye baęlı olarak birkaç gn ile birkaç hafta sre kullanılabilir.

ok kk parlak pillerin kk bir ocuk iin ekici olabileceęini unutmayın. Pillerin yutulma tehlikesi olduęundan kk ocukların eriřemeyeceęi yerlerde saklayınız.

İřitme cihazları özel bakım gerektirir. Bunlar saęlam olarak yapılmıřtır ancak elbette sert bir yzeye dřrlnce kırılabılır.

Suda zarar grebilirler bu nedenle de banyoda yada yzerken takılmaması gerekir.

Kulak arkası işitme cihazları ve kulak içi işitme cihazları

Genel olarak çocuğunuz için iki tip işitme cihazı kullanılabilir.

Bunlar Kulak Arkası İşitme Cihazları (BTE) ve Kulak İçi İşitme Cihazlarıdır (ITE). Birbirlerinden farklı görünseler bile bunlarda kullanılan gelişmiş teknoloji ve sağladıkları fayda her ikisinde de aynıdır.

Kulak Arkası İşitme Cihazı

Kulak Arkası İşitme Cihazları (BTE) hafiften derine kadar tüm işitme kaybı tipleri için uygundur.

Ses açık plastik hortum aracılığıyla uygun ve rahat olması için çocuğun kulağına göre özel olarak yapılan kulak kalıbına aktarılır.

BTE işitme cihazları incedir ve kulağın şekline uygun yapıdadır. Çocuğunuzun cilt ve saç rengine uyması için farklı tonlarda olabilir. Aynı zamanda çocuklar arasında çok yaygın olan parlak eğlenceli renklerde de olabilir.

BTE işitme cihazları genellikle çocuklar için tavsiye edilir çünkü bu tip son derece sağlamdır ve çocuğun kulağının büyüklüğüyle sınırlı değildir.

Kulak İçi İşitme Cihazı

Kulak İçi İşitme Cihazları (ITE) kulağın içine takılır ve genellikle hafif ile orta bazen de ciddi işitme kaybı olanlar için tavsiye edilir.

Kulağa uygun olması için özel olarak yapılır. Bu da en iyi performansı sağlar ve işitme cihazlarının kullanımını daha rahat hale getirir.

Kulak İçi İşitme Cihazları (ITE) farklı büyüklüklerde olabilir ancak bu tipler çocuklar dış kulakları ve kulak kanalları çok küçük ve gelişmekte olduğundan genellikle küçük çocuklar için tavsiye edilmemektedir.

Ancak, çocuğunuzun işitme kaybı seviyesine uygun olması halinde 8- 10 yaşından itibaren çocuğunuz bu ürünleri kullanabilir.

Analog ve dijital işitme cihazları

Analog işitme cihazında orijinal akustik sinyal (duyduğumuz ses) bir elektik sinyali olarak işlenir.

Dijital işitme cihazında ise akustik sinyal ilk olarak yükselticiye girmeden önce rakamlara dönüştürülür (0 ve 1), yükselticide işlenir ve kullanıcının kulağına gelmek için alıcıya girmeden önce yeniden akustik sinyale dönüştürülür.

Dijital ses işleme

Hiçbir işitme cihazı çocuğun işitmesini tamamen düzeltmese de günümüzdeki işitme cihazları işitme kaybının ciddiyetine bakılmaksızın çocuğunuzun normal ses "resmini" alabilmesine yakın bir seviyeye gelmiştir.

Son birkaç yıl zarfında işitme cihazı teknolojisi önemli bir gelişme göstermiştir. Eğer bir kompakt diskin ses kalitesini dinlerseniz mükemmel netlikte ve açık bir ses duyarsınız.

Modern dijital işitme cihazları da daha iyi ses kalitesi sunmak için CD çalarlarla aynı dijital ses işleme teknolojisini kullanmaktadır.

Dijital ses işleme sesin matematiksel olarak kaydedildiği anlamına gelir. Sesin bit –bit işlenmesi çok kesindir ve bazı detaylar genel resmi hiçbir şekilde etkilemeden değiştirilebilir.

Dijital sinyal işleme analog sinyalden daha sağlam olduğu için, bir dijital sinyal genel kalite etkilenmeden doğru ve sonsuz biçimde tekrarlanabilir.

Bu taranmış bir görüntünün bir yazılım disketine kopya etmeye benzer. Her kopya orijinalin mükemmel bir tekrardır.

Analog ses işleme

Analog ses işleme temel olarak havada ses yaratan hareketlerin bir mikrofon yardımıyla kompleks bir elektrik akımına dönüştürülmesi anlamına gelmektedir.

En gelişmiş analog işleme cihazları gelişmiş sinyal işleme teknolojilerini kullanır yani otomatik olarak yükseltmeyi ayarlar. Böylelikle hafif sesler yüksek seslerden daha fazla yükseltilir.

Geleneksel analog işleme cihazları mikrofona hangi ses gelirse gelsin aynı yükseltme işini yapmaktadır.

Analog işleme cihazları bir yada daha fazla kanaldan gelir. Ayrıca, bunlar dijital olarak programlanabilir yada programlanamaz tipten olabilir.

Dijital programlanabilir işleme cihazları bir bilgisayar ile ayarlanabilirken programlanamayan işleme cihazları tornavida kullanılarak ayarlanır.



Yardımcı dinleme cihazları

Bazı dinleme durumları arka ses yüzünden yada sesin çok uzaktan gelmesi nedeniyle çocuğunuz için diğer hallerden daha zor olabilir. Aktif dinleme cihazları işitme cihazlarıyla birlikte aşağıdaki durumlarda yardımcı olabilir:

- Okulda öğretmeni dinlemek,
- Telefon kullanmak
- Televizyon izlemek
- Müzik dinlemek
- Araçta seyahat etmek

İdis personeli çocuğunuza hangi cihazların yardımcı olabileceğini söyleyebilir.

Çocuğunuzun yukarıda verilenlerin dışındaki durumlarda zorluk çektiğini fark ederseniz söz konusu durum için tür yardımcı cihazlar olduğunu öğrenin.



FM dinleme sistemleri

Sınıf içinde duymak işitme kaybı olmayan çocuklar için bile zor olabilir.

Bu durum genellikle öğretmenin sesinin çok uzun bir yol kat etmesinden, ayak sürüme, sandalyelerin hareket ettirilmesi ve öğrencilerin birbirleriyle konuşmaları yada fısıldanmaları gibi farklı nedenlerden kaynaklanabilir.

Öğretmenin ne söylediğini duymayı kolaylaştırmak için işitme kaybı olan çocuklar genellikle FM dinleme sistemlerinden faydalanırlar.

FM dinleme sistemleri öğretmenin ağzının yakınına takılan bir mikrofon yardımıyla alınan öğretmenin sesinin işitme cihazı takan kişinin kulağına doğrudan radyo sinyali olarak iletilmesi ilkesine dayanarak çalışır.

Öğrenci ile öğretmen arasındaki mesafeyi azalttığından bunlar sınıf ortamı için mükemmeldir.

Bu tür cihazlar bazen gürültülü ortamlarda konsantre olmalarına yardımcı olmak için işitme kaybı olmayan öğrenciler tarafından bile kullanılmaktadır.

FM dinleme sistemleri aynı zamanda evde yemek masasında yada oyun oynarken yada televizyon seyredirken de kullanılabilir.

FM sistemlerine ek olarak dinlemeyi kolaylaştırmak için kullanılan ve telefon yükselticisi gibi özel durumlarda kullanılmak üzere geliştirilmiş başka yardımcı dinleme cihazları da bulunmaktadır.

Bunların yanında uzaktan kumanda kapı zili (yanıp sönen ışıklı) düşük perdeli ve yanıp sönen ışıklı duman detektörleri ve titreşimli alarmlı saatler bulunmaktadır.

Tüm bu yardımcı dinleme cihazları çocuk, yetişkin yada genç olduğuna bakılmaksızın tüm işitme kaybı olan kişilerin bağımsızlık ve güvenliklerinin geliştirilmesi amacıyla tasarlanmaktadır.

İdis personelinden çocuğunuz için en iyi çözümü tavsiye etmesini isteyiniz.

Günlük hayatta yardım

Eğer işitme kaybı olan çocuğunuz varsa, kendisine günlük hayattaki çeşitli durumlarda da yardımcı olabilir ve destek çıkabilirsiniz.

Örneğin iletişim kurarken, aşağıdaki bazı temel iletişim kurallarını aklınızda tutarak çocuğunuzun daha iyi anlamasını ve daha iyi konuşabilmesine yardımcı olabilirsiniz:

Yüzünüzün görünmesini sağlayın:

Siz konuşurken çocuğunuzun siz görebilmesi sizin ne söylediğinizi daha kolay anlamasına yardımcı olur.

Eğer yüzünüzün aydınlıkta kaldığı bir yerde durur ve çocuğunuzla konuşursanız çocuğunuz yüz ifadenizi daha iyi anlayabilir ve dudaklarınızı okuyabilir.

Bu nedenle yüzünüzü ellerinizin içine alarak yada bir gazetenin arkasından konuşmaktan kaçının.

Açık biçimde konuşun:

Çocuğunuzla normal bir perdeden açık biçimde konuşun ve bağırmak zorunda olmadığınızı unutmayın.

Eğer çocuğunuzun sizi anlamakta güçlük çekiyorsa, tekrarlamak yerine cümleyi başka biçimde yeniden oluşturmayı deneyin.

Arka plan seslerinden kaçının:

Çocuğunuz ile konuşurken arka planda ses olmamasına dikkat ediniz.

Televizyonu kapatın ve trafikten gelecek sesi engellemek için açık pencerelerinizi kapatın. sesinizin daha iyi duyulmasını sağlamak üzere çocuğunuza yaklaşabilir yada konuşmak için daha sessiz bir yer bulabilirsiniz.

Çocuğunuzun burada belirtilen tekniklerden nasıl faydalanacağı çocuğunuzun işitme kaybı seviyesine, işitme cihazı tipine, yaşına ve genel yeteneklerine bağlıdır. Yeni iletişim yöntemleri kullanırken aile olarak desteğiniz ve sürece katılımınız çocuğunuzun başarısı için hayati önem taşımaktadır.

Dudak okuma

Dudaklar kelimelerin telaffuzunu gösterir, örneğin “adam” ve “toprak” gibi. İşte bu nedenle dudak okuma işitme kaybı olan bir çocuklar için çok önemlidir çünkü onların tam olarak bir şeyi anlayabilmeleri için söylenen şeyin nasıl söylendiğini görmelidirler. Dudak okuma bu nedenle konuşma dilini destekler.

Konuşma ve dil terapisi

İşitme kaybı olan çok sayıda çocuğun dil gelişiminde gecikme meydana gelir. Bu nedenle, daha iyi iletişim kurabilmelerini sağlamak amacıyla genellikle bir konuşma ve dil terapistine yönlendirilirler.

Konuşma ve dil terapisi işitme kaybı olan çocuk için çok önemlidir çünkü bu çocuklar genellikle doğru biçimde ses üretmek için konuşma seslerindeki hafif farklılıkları duyamamaktadırlar (örneğin “ş” ve “ç”).

Birçok ses sadece dudak okumayla ayırt edilemeyebilir ve sensoröral işitme kaybı işitme cihazlarının sağlayabileceği açıklığı sınırlandırabilir.

Örneğin “s” harfi her zaman doğru biçimde duyulmayabilir. Bu nedenle, “s” harfini uygun biçimde kullanmayı ve üretmeyi öğretmek konuşma ve dil patoloğunun işi olabilir.

Açık Konuşma

Açık Konuşma yöntemi basit bir konuşma biçimidir. Bu size kelime sonlarında durmadan her kelime ve cümleyi kesin ve doğru biçimde nasıl telaffuz edeceğinizi öğretir.

Açık Konuşma tümceler ve cümleler arasındaki duraksamalar ile karakterize edilir. Açık Konuşma yöntemini kullanarak sesinizin otomatik olarak yavaşladığını ve daha yüksek olduğunu göreceksiniz. Ve bu daha dolu bir ses tonlaması ve anahtar kelimelere vurgu yaparak sesiniz aynı zamanda daha canlı bir hal alır.

Yapılan çalışmalara Açık Konuşmanın öğrenmesi ve kullanması kolay olduğunu göstermiştir.

Ayrıca işitme engelli bir insan Açık Konuşma yöntemi kullanan birini dinlerken gürültülü ortamlarda bile anlamasının geliştiğini görmekteyiz.

Açık Konuşma yönteminin nasıl kullanılacağını öğrenmek istiyorsanız, odologunuz ile irtibata geçiniz.

İpuçlu Konuşma

İpuçlu Konuşma yine konuşma dilinin geliştirilmesi için çocuğunuzla kullanabileceğiniz yöntemlerden biridir.

Öncelikli olarak hangi seslerin ağzın neresinde oluştuğunu öğrenmeniz gerekmektedir. Sonra bu sesler konuşulan kelimeleri desteklemek üzere bazı işaretlerle birleştirilir.

Ancak, İpuçlu Konuşma işaret dili gibi değildir. Bu teknik özel eğitim gerektirir fakat siz ve ailenizin geri kalanı bu yöntemi öğrenirse çocuğunuzun konuşma ve dilini geliştirebilmesine yardımcı olabilirsiniz.

İşaret dili

Derin yada komple işitme kaybı olan çocuklar öncelikli olarak işaret dilini kullanırlar. Bu derece işitme kaybı olan çocukların büyük bir bölümü iletişim sağlamak için işitsel ve görsel ipuçlarına ihtiyaç duyarlar.

İşaret dilini öğrenmek konuşmayı öğrenemeyeceği anlamına gelmez. Bu birçok eğitimi gerektirir ancak derin işitme kaybı olan çocukların her ikisini de öğrenmesi muhtemel değildir.

Eğer işaret dilini öğrenmeye karar verirsiniz hem çocuğunuz, siz ve ailenizin kalan üyelerinin bu sürece aktif olarak katılması gerekmektedir.

Çocuğunuz için hangi işaret dili metodunun en iyisi olduğunu odologunuza danışın ve diğer ebeveynlerle, öğretmenlerle ve işitme kaybı olan yetişkinlerle konuşun.

İşaret dili hakkında çok farklı fikirler duyabilirsiniz bu nedenle ne yapacağınıza karar vermeden önce mümkün olduğunca çok bilgi edininiz.

Deneyimlerinizi paylaşın

Sizinle aynı durumda olan diğer insanlarla iletişim kurmak, genellikle işitme kaybı olan bir çocuk yetiştirmek gibi zorlu bir görevin üstesinden gelinmesinde olumlu bir yaklaşımdır.

Aynı deneyimlere sahip diğerleriyle de görüşerek, çocuğunuzun işitme kaybı hakkında daha iyi bilgi sahibi olabilir ve farklı yönlerden çocuğunuza yardımcı olabilirsiniz.



www.idis.com.tr



İyi duymak, iyi yaşamaktır

☎ 444 4347
idis

İdea İşitme Sistemleri Tic. Ltd. Şti.

Taksim Merkez:	Abdülhakhamit Cad. Pamuk Palas Apt.1/3	Tel.: 0212 444 43 47
Taksim Mağaza:	Cumhuriyet Cad. Bahçe Apt. No.19A	Tel.: 0212 235 20 01
Şişli Mağaza:	Halaskargazi Cad. Günaydın Apt. No.367	Tel.: 0212 231 57 57
Şişli Ofis:	Halaskargazi Cad. Metin Apt. No. 300/2	Tel.: 0212 233 16 50
Bakırköy Ofis:	İncirli Cad. Vita Siteleri No.81/10	Tel.: 0212 660 32 30
Kadıköy Mağaza:	Kuşdili Cad. No.7	Tel.: 0216 444 43 47
Pendik Ofis:	19 Mayıs Cad. 19 Mayıs Apt. No.5/4	Tel.: 0216 491 65 35
Ankara Ofis:	Selanik Cad. Ali Taha Apt. No.52/18	Tel.: 0312 425 63 66
Ankara Mağaza:	Mithatpaşa Cad. No.23/1	Tel.: 0312 444 43 47
Alsancak Ofis:	A. Çetinkaya Bulvarı, Sevinç Past. Üzeri No.31/4	Tel.: 0232 444 43 47
Karşıyaka Ofis:	Çarşı Cad. 1717 Sk. No.146/3	Tel.: 0232 381 00 30
Eskişehir Ofis:	İsmet İnönü Cad. Nayman Sok. Üçer Apt. No.2/2	Tel.: 0222 444 43 47
İzmit Ofis:	Hürriyet Cad. Ataoğlu Apt. No.147/4	Tel.: 0262 444 43 47